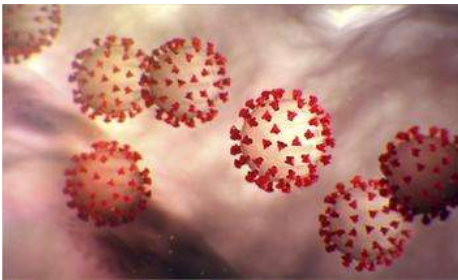


Information zu dem neuen Coronavirus (COVID-19/SARS-CoV-2) und zum Verhalten bei Verdachtsfällen



Nachstehend finden Sie Hinweise zum Verhalten bei Verdachtsfällen, bei Quarantänemaßnahmen, bei Dienst- und Privatreisen sowie Hinweise zum Schutz vor Ansteckung und Links zu den wichtigsten Informationen der zuständigen Einrichtungen.

Um Beachtung wird gebeten.

Wie äußert sich das Coronavirus (COVID-19/SARS-CoV-2)?

Das neuartige **Coronavirus** verursacht insbesondere Atemwegserkrankungen und wird als Tröpfchen- oder Schmierinfektion von Mensch zu Mensch vorrangig über Sekrete des Respirationstraktes übertragen.

Es kann zu folgenden Symptomen kommen:

- Husten, Schnupfen, Halskratzen und Fieber
- Durchfall (bei einigen Betroffenen)
- Atemproblemen und Lungenentzündungen (bei schwereren Verläufen)

Es wurden auch Fälle bekannt, in denen sich Personen bei Infizierten angesteckt haben, die nur leichte oder unspezifische Symptome gezeigt hatten. Die Zeit zwischen Übertragung und Krankheitssymptomen (Inkubationszeit) beträgt bis zu 14 Tagen.

Bei einem Teil der Patienten kann das Virus mit einem schwereren Verlauf einhergehen und zu Atemproblemen und Lungenentzündung führen. Todesfälle traten bisher vor allem bei Patienten auf, die älter waren und/oder zuvor an chronischen Grunderkrankungen litten.

Weltweit nehmen derzeit die Infektionen (COVID-19) mit SARS-CoV-2 zu. Aktuelle Fallzahlen, betroffene Länder und Informationen zu Risikogebieten sind unter https://www.rki.de/DE/Content/InfAZ/N/Neuartiges_Coronavirus/Fallzahlen.html zu finden.

Wann muss ich achtsam sein?

1. Sie haben sich in einem Gebiet aufgehalten, in dem Erkrankungen durch SARS-CoV-2 vorkommen, und zeigen die oben beschriebenen Krankheitssymptome.
2. Sie haben sich in einem vom RKI definierten Risikogebiet aufgehalten.
3. Sie hatten Kontakt zu einer Person mit einer Erkrankung durch SARS-CoV-2.

Was sollten Sie in diesem Fall tun?

1. Informieren Sie sich.

Allgemeine Informationen der BZgA zu SARS-CoV-2 finden Sie hier:

<https://www.infektionsschutz.de/coronavirus-2019-ncov.html>

Aktuelle fachlichen Informationen des RKI zu Symptomen, Risikogebieten und Meldepflichten, etc. hier:

https://www.rki.de/DE/Content/InfAZ/N/Neuartiges_Coronavirus/nCoV.html

2. Beim Auftreten von Symptomen, kontaktieren Sie zunächst telefonisch eine Ärztin bzw. einen Arzt.

Wenden Sie sich beim Auftreten von Symptomen telefonisch an Ihre Ärztin bzw. Ihr Arzt und klären Sie telefonisch das weitere Vorgehen ab.

Bei einem Kontakt mit einem an COVID-19 Erkrankten ohne dass Sie Symptome haben, wenden Sie sich an Ihr zuständiges Gesundheitsamt. Das zuständige Gesundheitsamt kann hier ermittelt werden: <https://tools.rki.de/PLZTool/>

3. Vermeiden Sie Kontakt zu anderen Personen bis zur Abklärung durch das Gesundheitsamt. Kommen Sie nicht in den Dienst.

Wenn es Ihr Gesundheitszustand erlaubt, können Sie mobil arbeiten. Die in der DV Arbeitszeit und Arbeitsort geregelte Begrenzung der mobilen Arbeitszeit auf 50% der regulären Wochenarbeitszeit wird in begründeten Verdachtsfällen ausgesetzt.

4. Informieren Sie das Personalreferat *oder eine andere anzugebende Stelle*.

5. Bei Auftreten von Symptomen im Dienst informieren Sie telefonisch das Personalreferat (*oder eine andere anzugebende Stelle*).

Vermeiden Sie Kontakt zu anderen Personen und warten Sie auf Anweisungen, wie Sie sicher und zum Schutz anderer nach Hause kommen.

Hinweise für den Dienstbetrieb

Der Dienstbetrieb findet **mit Ausnahme der Reiseregeln uneingeschränkt statt**. Bitte beachten Sie die unten aufgeführten Maßnahmen zum Schutz vor Ansteckung.

Hinweise für die Teilnahme und die Durchführung von Veranstaltungen

Besprechungen und Veranstaltungen sind geeignet, die Weiterverbreitung des Virus zu fördern. Dies betrifft insbesondere Großveranstaltungen mit einem überregionalen Teilnehmerkreis. Auf dem Hintergrund einer möglichen Gefährdung sind die Vorgesetzten aufgefordert, nur bei unbedingtem dienstlichem Erfordernis solche Veranstaltungen anzusetzen bzw. eine Teilnahme anzuordnen. Ist eine Teilnahme unerlässlich, achten Sie bitte auch hier besonders auf die unten aufgeführten Maßnahmen zum Schutz vor Ansteckung. Die Entscheidung zur **Durchführung** von Großveranstaltungen trifft jedes Ressort eigenständig. Zur Entscheidungsfindung wird

auf die „Allgemeinen Prinzipien der Risikoeinschätzung und Handlungsempfehlungen für Großveranstaltungen“ des RKI vom 27.2.2020 verwiesen.

Die Durchführung von Veranstaltungen für Besuchergruppen ist im Einzelfall in der jeweiligen Behörde zu entscheiden. Es wird empfohlen, den Empfang von Besuchergruppen von der Herkunftsregion abhängig zu machen und ggf. mit den einladenden Abgeordneten Kontakt aufzunehmen.

Hinweise zu möglichen Quarantänemaßnahmen

Die Erkrankung von Personen im engeren Arbeitsumfeld oder von Personen im privaten Umfeld, sowie die Rückkehr von dienstlichen oder privaten Reisen in Risikogebiete kann die Anordnung einer i.d.R. 14-tägigen **häuslichen Quarantäne** zur Folge haben. Dabei ist es unerheblich, ob es sich um eine behördlich angeordnete Quarantäne nach dem IfSG handelt oder das Verbleiben im häuslichen Umfeld im Wege der Ausübung des Direktionsrechts des Dienstherrn/Arbeitgebers angeordnet wurde.

Bitte beachten Sie hierzu folgende Hinweise:

1. Sollte die Dienststelle die Beschäftigten, die arbeitsfähig und arbeitsbereit sind, **ohne eine behördliche Anordnung aus Gründen der Vorsorge** zum Schutz nach Hause schicken (freistellen), behalten diese ihren Besoldungs- bzw. Vergütungsanspruch.
2. Tritt bei Ihnen der **Verdacht auf eine Infektion mit COVID-19** auf bzw. wurde eine **Erkrankung diagnostiziert**, vermeiden Sie bitte den Kontakt zu anderen Personen und kommen Sie nicht in den Dienst. Sofern Sie nicht krankgeschrieben sind und Ihr Gesundheitszustand es zulässt, ist die Nutzung von Telearbeit bzw. mobile Arbeit auch über die vereinbarten Höchstgrenzen hinaus zulässig. Bitte informieren Sie das Personalreferat *oder eine andere anzugebende Stelle*.
3. Sollte es aufgrund eines Fortschreitens der COVID-19-Infektionen durch Entscheidungen der regionalen Gesundheitsbehörden zu der **Schließung von Kindertagesstätten, Schulen und sonstigen Betreuungseinrichtungen** kommen,

ist die Nutzung von Telearbeit bzw. mobile Arbeit auch über die vereinbarten Höchstgrenzen hinaus zulässig. Die Einzelheiten sprechen Sie mit Ihrem unmittelbaren Vorgesetzten ab. Nehmen Sie nicht an mobilen Arbeiten teil, wenden Sie sich an das Personalreferat.

4. Treten **Erkrankungen in Ihrem direkten privaten Umfeld** auf, melden Sie dies bitte an Ihre unmittelbaren Vorgesetzten und bleiben Sie vorsorglich zu Hause. Bitte kontaktieren Sie telefonisch Ihre Ärztin bzw. Ihren Arzt und beraten sich über das weitere Vorgehen. Die Nutzung von Telearbeit bzw. mobile Arbeit ist wie unter Punkt 2 beschrieben möglich.
5. Bitte beachten Sie zur häuslichen Quarantäne das anliegende Merkblatt der RKI: https://www.rki.de/DE/Content/InfAZ/N/Neuartiges_Coronavirus/Transport/Muster-Bescheid-E.html
Entscheidungen über Quarantänemaßnahmen und ggf. weitere Schutzmaßnahmen treffen die jeweils zuständigen Gesundheitsämter: <https://tools.rki.de/PLZTool/>.

Hinweise für Reisende (Dienstreisen und Privatreisen):

Die Lage zu SARS-CoV-2 ist sehr dynamisch. Da sich Risikoregionen ändern können, sollten **vor jeder Reise** auf der Homepage des AA die betreffenden **Reisehinweise und -warnungen** unter den jeweiligen Länderinformationen eingesehen werden unter <https://www.auswaertiges-amt.de/de/Reise-UndSicherheit>.

Alle Reisenden beachten bitte die folgenden Regelungen:

1. **Geplante Reisen zwischen den Dienstsitzen, insbesondere zwischen Bonn und Berlin**
Dienstreisen insbesondere zwischen den Dienstsitzen Bonn und Berlin sollten nur bei dienstlicher Notwendigkeit durchgeführt werden. Bitte nutzen Sie die vorhandenen Videokonferenz-, Telefonkonferenz- und Jabbermöglichkeiten.
2. **Geplante Reisen in Risikogebiete (siehe vorstehender Link)**
 - a. **Geplante Dienstreisen in Risikogebiete**

Dienstreisen in Risikogebiete sind zu vermeiden und nur noch in Ausnahmefällen bei unbedingter dienstlicher Erfordernis anzuordnen. Ist nach Ihrer Einschätzung die Reise zwingend erforderlich, setzen Sie sich bitte vorab mit dem Personalreferat oder *eine andere anzugebende Stelle* in Verbindung.

b. Geplante Privatreisen in Risikoregionen

Wenn Sie eine private Reise in ein als Risikoregion eingestuftes Gebiet planen, prüfen Sie auch hier die Notwendigkeit der Reise und wägen Sie diese mit dem Risiko verantwortungsvoll ab. Informieren Sie bitte vorab das Personalreferat oder *eine andere anzugebende Stelle*.

Nach Rückkehr von Reisen in Risikogebiete vermeiden Sie bitte den Kontakt zu anderen Personen und kommen Sie nicht in den Dienst. Kontaktieren Sie bitte zunächst telefonisch eine Ärztin bzw. einen Arzt und lassen sich beraten. Kommen Sie erst nach Ausschluss einer Infektion in den Dienst. Für den Fall einer ggf. erforderlichen Quarantäne nach Ihrer Rückkehr können Sie sich vorab ein mobiles Arbeitsgerät im IT-Referat ausleihen, sofern Sie nicht bereits im Besitz eines solchen Gerätes sind.

3. Geplante Reisen zu Veranstaltungen in bisher nicht als Risikoregion eingestufte Gebiete

a. Herkunft der Teilnehmenden ist bestimmbar

Ist der Kreis der Teilnehmenden bestimmbar und kann deren Herkunft aus einem Risikogebiet ausgeschlossen werden, steht einer Reise nichts im Wege.

b. Herkunft der Teilnehmenden ist nicht bestimmbar

Ist der Kreis der Teilnehmenden **nicht** bestimmbar und kann deren Herkunft aus einem Risikogebiet **nicht** ausgeschlossen werden, wägen Sie mit Ihrem Vorgesetzten die dienstliche Notwendigkeit der Teilnahme und das Risiko ab. Soweit dann noch Fragen bestehen, setzen Sie sich zur Abklärung mit dem Personalreferat *oder einer anderen anzugebenden Stelle* in Verbindung.

So können Sie sich vor einer Ansteckung schützen:

Mit einfachen Maßnahmen können Sie helfen, sich selbst und andere vor Infektionskrankheiten, saisonalen Erkältungserkrankungen und auch vor einer Erkrankung mit dem SARS-CoV-2 zu schützen:

- 1. Waschen Sie sich stets regelmäßig und gründlich die Hände mit Wasser und Seife – insbesondere nach dem Naseputzen, Niesen oder Husten. Krankheitserreger können dadurch nahezu vollständig entfernt werden.**
- 2. Denken Sie auch an eine gute Husten- und Niesetikette und husten und niesen Sie zum Schutz anderer in die Armbeuge oder in ein Taschentuch – und entsorgen Sie das Taschentuch anschließend in einem Mülleimer mit Deckel.**
- 3. Halten Sie beim Husten und Niesen größtmöglichen Abstand (mindestens ein Meter) zu anderen Personen – und drehen Sie sich am besten weg.**
- 4. Halten Sie generell Abstand zu Personen, die Krankheitssymptome zeigen und verzichten Sie auf das Händeschütteln.**

Diese Maßnahmen schützen auch vor anderen akuten Atemwegserkrankungen, u.a. auch vor der Grippe und sind somit auch in Anbetracht der Grippewelle angeraten.

Einfache Hygieneregeln und Hinweise zum Händewaschen finden Sie Hinweise unter: <http://www.infektionsschutz.de/hygienetipps/>

Hinweis zum Tragen eines Mund-Nasen-Schutzes

Das Tragen von Atemschutzmasken schützt nicht generell vor einer Ansteckung. Es gibt keine hinreichende Evidenz dafür, dass das Tragen eines Mund-Nasen-Schutzes das Risiko einer Ansteckung für eine gesunde Person, die ihn trägt, signifikant

verringert. Nach Angaben der WHO kann das Tragen einer Maske in Situationen, in denen dies nicht empfohlen ist, ein falsches Sicherheitsgefühl erzeugen, durch das zentrale Hygienemaßnahmen wie eine gute Händehygiene vernachlässigt werden können.

Wenn eine an einer akuten respiratorischen Infektion erkrankte Person sich im öffentlichen Raum bewegen muss, kann das Tragen eines Mund–Nasen–Schutzes (z.B. eines chirurgischen Mundschutzes) durch diese Person sinnvoll sein, um das Risiko einer Ansteckung anderer Personen durch Tröpfchen, welche beim Husten oder Niesen entstehen, zu verringern (**Fremdschutz**). Davon unbenommen sind die Empfehlungen zum Tragen von Atemschutzmasken durch das medizinische Personal im Sinne des Arbeitsschutzes.

Kontaktdaten Gesundheitsämter

Das für Ihren Wohnort und damit alle möglichen Maßnahmen zu Ihrer Person zuständige Gesundheitsamt können Sie ermitteln unter:

<https://tools.rki.de/PLZTool/>